



# Jorden

Jag förbinder mig att stödja  
Johnson Mattheys ambition att  
bygga en hållbar verksamhet



Miljön	74
Produktomsorg (Product Stewardship)	76
Samhällsinvesteringar	79

## I egenskap av ett globalt företag känner vi på Johnson Matthey ett ansvar för att skydda de samhällen vi bedriver verksamhet i.

Vidare har vi en skyldighet att skydda de begränsade resurser som våra verksamheter bygger på och att verka på ett sätt som bevarar dessa tillgångar i så stor utsträckning som är praktiskt möjligt. Som ett minimikrav verkar vi i enlighet med gällande nationella, regionala och lokala miljölagar och bestämmelser. I de fall där vi har möjlighet tillämpar vi en högre standard för att minska vår miljöpåverkan.

I våra verksamheter identifierar och hanterar vi riskkemikalier, avloppsvatten och fast avfall på vederbörligt sätt. Vi försöker också att minimera luftutsläpp så långt det är praktiskt möjligt så att vi inte överskrider några gränser som vi är skyldiga att upprätthålla enligt tillstånd eller lagstiftning.



### I egenskap av medarbetare:

- minimerar jag avfall samt återvinner och återanvänder material när så är möjligt och reser endast när det är absolut nödvändigt.
- följer jag min arbetsplats standarder för skydd av miljön och resursanvändning.
- sköter jag utrustning på rätt sätt, underhåller infrastrukturen och använder endast sensorer och andra skyddsanordningar som är korrekt kalibrerade och underhållna.
- utvärderar jag alla ändringar (eller potentiella ändringar) av anläggningar eller processer mot bakgrund av påverkan på miljö, hälsa och säkerhet samt gällande lagstiftning.

## Vad skulle DU göra?



**F.**

Precis innan du ska till att öppna en ny arbetsplats informeras du om att du först måste skaffa ett luftutsläppstillstånd. Att skaffa ett sådant tillstånd skulle fördröja öppnandet av den nya arbetsplatsen.

**S.**

Som ett minimikrav måste alla våra arbetsplatser vara i överensstämmelse med tillämpliga lagar och bestämmelser och alla nödvändiga tillstånd vid varje tidpunkt innehas.

**F.**

Under en rutinkontroll lägger du märke till att en tank med riskmaterial har börjat läcka.

**S.**

Vi hanterar våra riskmaterial på ett ansvarsfullt sätt. Detta inkluderar säker förvaring för att förhindra oavsiktliga utsläpp. Du ska säga ifrån om dina iakttagelser så att tanken antingen repareras eller byts ut.



### Johnson Mattheys kärnvärderingar som är relevanta för det här avsnittet:

- Hälsa och säkerhet är vår främsta prioritet
- Integritet
- Kreativ förmåga och innovation
- Det bästa av Stort och Smått



### Mer hjälp och resurser

- myJM:s EHS site
- Group EHS Manager
- EHS-chefer på arbetsplatser och avdelningar
- Group Sustainability

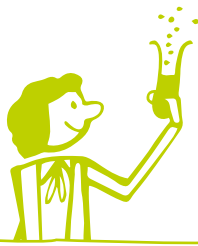
**På Johnson Matthey har vi ansvar för att skaffa oss förståelse om, samt hantera och kommunicera inverknings på miljö, hälsa- och säkerhet, kring de kemiska produkter som vi använder och producerar, genom hela deras livscyklar.**

Vi strävar efter att skydda våra medarbetare, användarna av våra produkter och miljön genom att använda såkrast möjliga kemiska material och processer som kan ge den teknikprestanda som krävs. Vårt åtagande för produktomsorg är en huvudpunkt i vår hållbarhetsagenda.

Det innebär att vi:

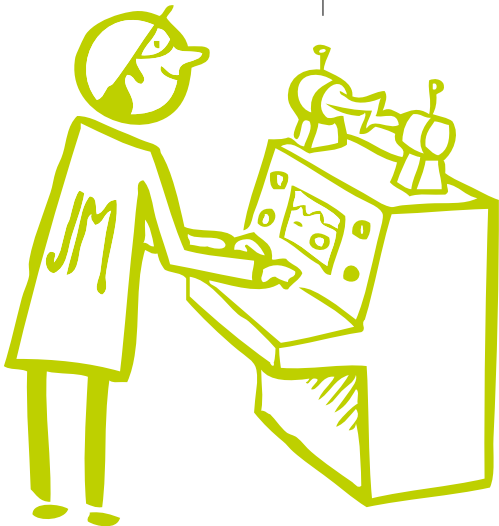
- identifierar och förstår vilka risker för hälsa, säkerhet och miljö som är förknippade med kemikalierna på våra arbetsplatser.
- ger tydlig information om risker som är förknippade med kemikalierna på våra arbetsplatser.
- antar ett livscykelperspektiv för våra produkter och utvärderar deras inverkan på hälsa, säkerhet och miljö i varje fas: forskning, utveckling, kommersialisering och avveckling.
- söker möjligheter att ersätta riskkemikalier och riskprodukter med tekniskt likställda (eller bättre) men säkrare alternativ.
- garanterar uppfyllelse av alla bestämmelser i den kemikalielagstiftning som gäller för vår verksamhet, våra inköp, vår hantering av material samt våra leveranser.





### **Igenskap av medarbetare:**

- försäkrar jag att jag är medveten om de risker som är förknippade med de kemikalier som jag hanterar.
- är jag uppmärksam på situationer med faktisk eller potentiell farlig hantering/användning av kemiska produkter.
- köper jag inte, tillverkar eller levererar kemiska produkter utan att först ha utfört lämpliga säkerhetsriskbedömningar och granskningar av myndighetsbestämmelser.



## Vad skulle DU göra?



**F.**

En leverantör av ett viktigt råmaterial har hittats som kan leverera billigare än den nuvarande leverantören. Leverantörens kvalifikationsprocedur ger upphov till oklarheter om leverantören verkligen uppfyller kraven på registrering av kemikalier i sitt land. Är verkligen Johnson Matthey skyldig att uppfylla dessa krav?

**S.**

Vi har åtagit oss att uppfylla alla tillämpliga bestämmelser och kan inte göra affärer med leverantörer som inte uppfyller lagarna i sitt eget land. Diskutera de rättsliga kraven med leverantören. Om dessa i själva verket är tillämpliga och leverantören inte kan uppfylla dem måste vi hitta en alternativ leverantör.

**F.**

Du har utformat en alternativ tillverkningsprocess som använder betydligt mindre farligt råmaterial än vad vår nuvarande tillverkningsprocess gör och du vill skala upp processen. Emellertid har du vissa farhågor att processen kan komma att generera mer farligt avfallsmaterial.

**S.**

I produktomsorgen på Johnson Matthey måste alla faser av en produkts livscykel inkluderas, inklusive biprodukter och avfall som genereras av våra tillverkningsprocesser. Innan du tar beslutet att föra processen till uppskalning ska du ta hänsyn till riskprofilerna för råmaterialet, mellan- och slutprodukter samt avfall, de åtgärder som kommer att krävas för att kontrollera exponeringar för råmaterialet samt hur avfall kommer att tas omhand.



### **Johnson Mattheys kärnvärderingar som är relevanta för det här avsnittet:**

- Hälsa och säkerhet är vår främsta prioritet
- Integritet
- Kreativ förmåga och innovation
- Den bästa kombinationen av stort och smått



### **Mer hjälp och resurser**

- myJM:s Product Stewardship site
- Group Product Stewardship Manager
- Produktomsorgsteam på arbetsplatser och avdelningar

**På Johnson Matthey är vi övertygade om att en viktig del av vårt samhällsengagemang är att vi gör investeringar på de platser vi är verksamma.**

Vi har en viktig funktion att fylla genom att bidra med våra resurser till den sociala och ekonomiska utvecklingen i våra lokala samhällen, inte bara i egenskap av arbetsgivare men även genom samarbete och investeringar, både ekonomiska och i natura. Vi strävar också efter att stödja framtida tillväxt för vår verksamhet genom att främja naturvetenskaplig utbildning bland ungdomar. För att uppnå dessa mål uppmuntrar Johnson Matthey alla sina verksamhetsgrenar att genomföra ett program för samhällsinvesteringar.

I vår koncernpolicy för samhällsinvesteringar fastställs vilka typer av verksamheter och mottagare vi stöder samt de kriterier som måste uppfyllas för att våra insatser för och bidrag till välgörenhet inte ska komma i konflikt med Johnson Mattheys mer vidomfattande policys eller skada vårt goda rykte.



### **I egenskap av medarbetare:**

- kan jag delta i min arbetsplats program för samhällsinvesteringar genom att anmäla mig som frivillig till det lokala samhället eller till en välgörenhetsorganisation eller delta i insamlingsaktiviteter för välgörande ändamål.
- försäkrar jag att jag följer koncernpolicyen för samhällsinvesteringar innan jag förbinder mig till något program för samhällsinvesteringar (inklusive donationer till välgörande ändamål).
- involverar jag inte Johnson Matthey i någon medborgerlig eller politisk verksamhet som jag personligen bedriver.



## Vad skulle DU göra?



### F.

En välgörenhetsorganisation som du är involverad i har börjat samarbeta med en vetenskapsutbildningsorganisation och planerar att hålla en vetenskapsmessa på en lokal skola. Du skulle vilja frivilligarbete, men den här vetenskapsmässan kommer att hållas på en arbetsdag.

### S.

Tala med din chef och förklara bakgrunden till verksamheten och din önskan att delta och be om hans/hennes godkännande för detta.

### F.

Din arbetsplats har nyligen förvärvats av Johnson Matthey och har ännu inte något program för samhällsinvesteringar. Du är angelägen om att hjälpa Johnson Matthey att få resultat till stånd i ditt lokala samhälle.

### S.

Tala med din chef och Group Corporate Communications om att starta ett program. Beroende på önskad nivå av engagemang skulle du kunna överväga att låta dig bli nominerad till "Community Champion", som fungerar som huvudkontaktpunkt för samhällsinvesteringar vid din arbetsplats.



### Johnson Mattheys kärnvärderingar som är relevanta för det här avsnittet:

- Hälsa och säkerhet är vår främsta prioritet
- Integritet
- Handlingsfrihet
- Den bästa kombinationen av stort och smått



### Mer hjälp och resurser

- Group Community Investment Policy
- Johnson Mattheys North America Community Investment Volunteering Policy
- Business Site Community Champion
- Group Investor Relations and Corporate Communications