



# Planeta

Zobowiązuję się do wspierania ambicji firmy Johnson Matthey do budowania zrównoważonej działalności.



Środowisko	74
Postępowanie z produktem	76
Inwestowanie w społeczność	79

## Jako globalna firma, Johnson Matthey zdaje sobie sprawę z obowiązku ochrony społeczności, w których prowadzi swoją działalność.

Co więcej, jesteśmy zobowiązani do ochrony ograniczonych zasobów, które podtrzymują naszą działalność, i do postępowania w sposób, który pozwoli na zachowanie tych zasobów w praktycznie największym zakresie. Powinniśmy przynajmniej postępować w zgodzie ze stosownymi krajowymi, regionalnymi oraz lokalnymi przepisami i regulacjami dotyczącymi ochrony środowiska. Tam, gdzie to możliwe, będziemy wprowadzać w życie wyższe standardy, żeby zmniejszyć wpływ naszych działań na środowisko.

We wszystkich formach naszej działalności identyfikujemy i zarządzamy groźnymi chemikaliami, ściekami i odpadami stałymi. Staramy się również zminimalizować emisję do powietrza. Dbamy o to, aby nie przekraczać żadnych limitów, do których jesteśmy zobligowani przez pozwolenia lub przepisy.



### Jako pracownik:

- Minimalizuję ilość odpadów, używam ponownie i poddaję recyklingowi materiały, gdy tylko jest to możliwe, oraz podróżuję tylko, gdy jest to konieczne
- Podążam za standardami mojej firmy odnośnie do ochrony środowiska i zużycia zasobów
- Odpowiednio korzystam ze sprzętu, dbam o infrastrukturę i używam czujników i innych urządzeń ochronnych, które są odpowiednio ustawione i serwisowane
- Oceniam wszelkie zmiany (lub potencjalne zmiany) fabryk lub procesów pod względem wpływu na środowisko, zdrowie i bezpieczeństwo oraz zgodności z przepisami.



## Co TY byś zrobił/zrobiła?



**P**

Tuż przed otwarciem nowego zakładu poinformowano Cię, iż musisz otrzymać pozwolenie emisyjne. Jego uzyskanie opóźni otwarcie obiektu.

**O.**

Nasze obiekty muszą zachować zgodność przynajmniej z odpowiednimi przepisami i regulacjami oraz muszą posiadać konieczne zezwolenia w każdym momencie swojego działania.

**P**

Podczas rutynowej inspekcji spostrzeżono, że zbiornik z niebezpiecznymi materiałami zaczyna się psuć.

**O.**

Jesteśmy zobowiązani do gospodarowania groźnymi materiałami w odpowiedzialny sposób, co obejmuje ich bezpieczne przechowywanie, aby uniknąć wycieku. **Wypowiedz się** odnośnie do swoich obserwacji tak, aby zbiornik został naprawiony lub wymieniony.



### Podstawowe wartości firmy Johnson Matthey odnoszące się do tej części:

- Zdrowie i bezpieczeństwo to nasze priorytety
- Uczciwość
- Umiejętności i innowacja
- Najlepsze cechy dużej i małej firmy



### Materiały pomocnicze i zasoby

- Strona BHP na myJM
- Kierownik ds. BHP Grupy
- Kierownicy ds. BHP zakładu i wydziału
- Zespół ds. zrównoważonego rozwoju Grupy

## Postępowanie z produktem

**W Johnson Matthey mamy świadomość odpowiedzialności za zrozumienie, gospodarowanie i informowanie o wpływie środków chemicznych, których używamy oraz które produkujemy, na środowisko, zdrowie i bezpieczeństwo.**

Naszym celem jest zapewnienie ochrony naszym pracownikom, użytkownikom naszych produktów oraz ochrona środowiska poprzez wykorzystywanie możliwie najbezpieczniejszych produktów chemicznych oraz procesów, które są w stanie dostarczyć niezbędną wydajność technologiczną. Nasze zobowiązanie do odpowiedniego postępowania z produktami jest kluczowe do zrealizowania naszego planu zrównoważonego rozwoju.

Oznacza to, że:

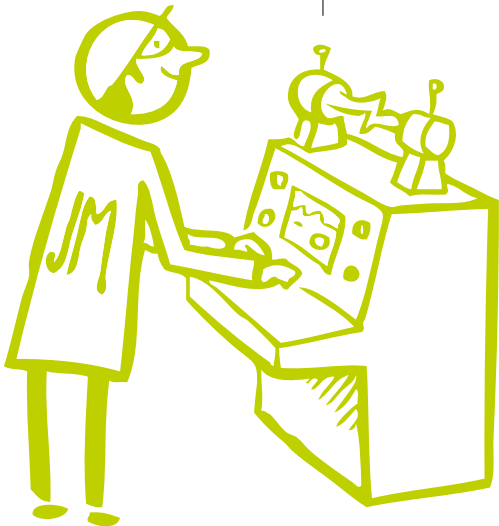
- Rozpoznajemy i rozumiemy zagrożenie dla zdrowia, bezpieczeństwa i środowiska związane z chemikaliami wykorzystywanymi na terenie naszych zakładów
- Jasno przekazujemy informacje odnośnie do zagrożenia związanego z chemikaliami znajdującymi się na naszym terenie
- Wprowadzamy podejście cyklu życia naszych produktów, oceniając ich wpływ na zdrowie, bezpieczeństwo i środowisko na każdym etapie: badanie, tworzenie, komercjalizacja i wycofanie z produkcji
- Poszukujemy możliwości zastąpienia groźnych chemikaliów i produktów ich bezpiecznymi środkami alternatywnymi, o porównywalnych (lub lepszych) właściwościach technicznych
- Zapewniamy zgodność naszych operacji, zakupów, traktowania materiałów i dostaw z wszelkimi przepisami prawnymi odnoszącymi się do chemikaliów.





**Jako pracownik:**

- Zapewniam, że mam świadomość zagrożenia związanego z chemikaliami, z którymi mam do czynienia
- Podchodzę ostrożnie do sytuacji rzeczywiście lub potencjalnie niebezpiecznego traktowania/użytkowania produktów chemicznych
- Nie dokonuję zakupu, nie wytwarzam ani nie dostarczam produktów chemicznych bez dokonania uprzedniej oceny bezpieczeństwa i kontroli nadzorującej.



## Co TY byś zrobił/zrobiła?



**P**

Znaleziono tańszego dostawcę surowców. Procedury doboru dostawcy wzbudzają niepewność co do stosowania się do wymogów rejestracji chemikaliów w kraju, w którym dostawca prowadzi działalność. Johnson Matthey nie ma obowiązku stosowania się do tych wymogów.

**O.**

Jesteśmy zobowiązani do przestrzegania wszelkich odpowiednich przepisów i nie możemy mieć do czynienia z dostawcami, którzy nie działają zgodnie z prawem. Omów wymogi prawne z dostawcą. Jeśli faktycznie są one odpowiednie, a dostawca nie może im sprostać, musimy poszukać innego dostawcy.

**P**

Zaprojektowałeś/zaprojektowałaś alternatywny proces produkcji, który wykorzystuje znacznie mniej szkodliwe materiały surowcowe niż nasze obecne procesy i chcesz rozszerzyć proces. Masz jednak obawy, że proces ten może generować więcej niebezpiecznych odpadów.

**O.**

Postępując z produktem w Johnson Matthey, należy rozważyć wszystkie etapy cyklu życia produktu, w tym produkty uboczne i odpady generowane w procesie produkcji. Podejmując decyzje o rozszerzeniu skali procesu, należy wziąć pod uwagę niebezpieczeństwo materiałów surowcowych, produktów pośrednich, końcowych oraz odpadów, środki niezbędne do kontroli ryzyka i to, jak pozbędziesz się odpadów.



### **Podstawowe wartości firmy Johnson Matthey odnoszące się do tej części:**

- Zdrowie i bezpieczeństwo to nasze priorytety
- Uczciwość
- Umiejętności i innowacja
- Najlepsze cechy dużej i małej firmy



### **Materiały pomocnicze i zasoby**

- Strona ds. postępowania z produktem na myJM
- Kierownik ds. postępowania z produktem
- Zespół ds. postępowania z produktem na terenie zakładu i wydziału

### **W Johnson Matthey wierzymy, że inwestowanie w społeczność jest kluczową częścią naszej odpowiedzialności za miejsca, w których działamy.**

Mamy ważną rolę do odegrania w rozwoju społeczno-ekonomicznym społeczności lokalnych, nie tylko jako pracodawca, ale także poprzez współpracę i inwestycje finansowe i niepieniężne. Naszym celem jest również wspieranie przyszłego wzrostu naszej firmy przez promowanie edukacji naukowej wśród młodych ludzi. Żeby osiągnąć te cele, Johnson Matthey zachęca, aby wszystkie oddziały wdrożyły program inwestycji w społeczność lokalną.

Nasza polityka inwestowania w społeczność Grupy określa rodzaje działalności oraz odbiorców, których wspieramy, i dane kryteria muszą być spełnione, by nasze starania charytatywne nie były sprzeczne z szerszymi zasadami Johnson Matthey i nie niszczyły naszej reputacji.

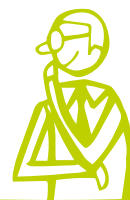


#### **Jako pracownik:**

- Mogę uczestniczyć w programie inwestowania w społeczność poprzez wolontariat dla lokalnej społeczności lub dla organizacji charytatywnej lub przez uczestniczenie w działaniach mających na celu pozyskanie funduszy na cele charytatywne
- Upewniam się, że działam zgodnie z Regulaminem inwestycji w społeczność Grupy, zanim zobowiążę się do jakiegokolwiek inwestycji w społeczność, w tym datków na cel charytatywny
- Nie angażuję Johnson Matthey w żadne obywatelskie ani polityczne działania, które podejmuję we własnym zakresie.



## Co TY byś zrobił/zrobiła?



**P**

Organizacja charytatywna, w której działalność jesteś zaangażowany/zaangażowana, współpracuje z organizacją edukacji naukowej i planuje targi naukowe w miejscowej szkole. Chcesz się w to włączyć, ale targi naukowe odbywają się w dzień pracy.

**O.**

Porozmawiaj ze swoim przełożonym i wyjaśnij kontekst wydarzenia, opowiedz o chęci uczestniczenia i poproś o zgodę na uczestniczenie.

**P**

Twój zakład został niedawno przejęty przez Johnson Matthey i nie posiada Programu inwestowania w społeczność. Chcesz pomóc Johnson Matthey w wywieraniu wpływu na społeczność.

**O.**

Porozmawiaj ze swoim przełożonym lub działem komunikacji korporacyjnej Grupy o stworzeniu programu. W zależności od tego, w jakim stopniu chcesz być zaangażowany/zaangażowana, możesz rozważyć, czy chcesz być nominowany/nominowana do roli „Czempion społeczności lokalnej” i stać się osobą kontaktową dla inwestycji w społeczność w Twoim zakładzie.



### **Podstawowe wartości firmy Johnson Matthey odnoszące się do tej części:**

- Zdrowie i bezpieczeństwo to nasze priorytety
- Uczciwość
- Swoboda działania
- Najlepsze cechy dużej i małej firmy



### **Materiały pomocnicze i zasoby**

- Polityka inwestycji w społeczność Grupy
- Polityka wolontariatu w zakresie inwestycji w społeczność lokalną w Johnson Matthey w Ameryce Północnej
- Czempion społeczności lokalnej firmy
- Dział ds. relacji z inwestorami i komunikacji korporacyjnej Grupy