



Planeetta

Sitoudun tukemaan Johnson
Matthey -yhtiön halua harjoittaa
kestävää liiketoimintaa



Ympäristö	74
Tuotevastuu	76
Yhteisöön investointi	79

Johnson Matthey -yhtiössä me tunnustamme velvollisuutemme maailmanlaajuisena yhtiönä suojella niitä yhteisöjä, joiden sisällä me toimimme.

Lisäksi velvollisuuksiimme kuuluu suojella niitä rajallisia luonnonvaroja, joiden varassa liikeyrityksemme toimivat, ja meidän on toimittava tavalla, joka säilyttää näitä ohjeita mahdollisimman laajasti. Vähimmäisvaatimuksena on, että noudatamme sovellettavia kansallisia, alueellisia ja paikallisia ympäristölakeja ja määräyksiä. Missä vain voimme, me sovellamme korkeampaa standardia lieventääksemme haitallisia ympäristövaikutuksiamme.

Liiketoimintamme ohessa me identifioimme vaaralliset kemikaalit, jäteveden ja kiinteän jätteen, ja huolehdimme niistä asianmukaisesti. Lisäksi me pyrimme minimoimaan päästöt ilmakehään siinä määrin kuin se on käytännössä mahdollista, ja varmistamme, että me emme ylitä mitään raja-arvoja, joita olemme velvollisia noudattamaan.



Työntekijänä:

- minimoin jätteen määrän, kierrätän ja käytän materiaaleja uudelleen aina kun se on mahdollista, ja matkustan vasta kun se on välttämätöntä
- noudatan työpaikkani standardeja koskien ympäristönsuojelua ja luonnonvarojen käyttöä
- käytän laitteita asianmukaisesti, ylläpidän infrastruktuuria, ja käytän vain sellaisia antureja ja muita suojalaitteita, jotka on asianmukaisesti kalibroitu ja ylläpidetty
- arvioin kaikkia laitoksiin tai prosesseissa tehdyt (tai aiotut) muutokset niiden ympäristö-, terveys- ja turvallisuusvaikutukset ja lainsäädännön huomioiden.

Miten SINÄ toimisit?



K.

Hetkeä ennen uuden toimipaikan avaamista, sinulle ilmoitetaan, että sinun on ensin hankittava vaadittu lupa, joka sallii päästöt ilmakehään. Luvan hankkiminen viivyttää toimipaikan avaamista.

V.

Toimipaikkojemme täytyy vähintäänkin noudattaa sovellettavia lakeja ja määräyksiä, ja meillä on oltava kaikki välttämättömät luvat.

K.

Rutiininomaisen tarkastuksen yhteydessä havaitaan, että vaarallista ainetta sisältävä säiliö on huonossa kunnossa.

V.

Olemme velvollisia huolehtimaan vaarallisista materiaaleistamme, ja tähän velvollisuuteen sisältyy huolehtiminen varastoinnin turvallisuudesta ja päästöjen estäminen. Sinun on **puhuttava suoraan** havainnostasi, jotta säiliö joko korjataan tai sen tilalle asennetaan uusia säiliö.



Johnson Matthey -yhtiön ydinarvot liittyen tähän osioon:

- Terveys ja turvallisuus ovat etusijalla
- Rehellisyys
- Kyvykkyys ja innovaatio
- Best of Big and small



Lisää apua ja lisätietoja

- myJM EHS -sivusto
- Group EHS -johtaja
- Toimipaikan ja divisioonan EHS-johtajat
- Group Sustainability -osasto

Johnson Matthey -yhtiössä me tunnistamme vastuamme olla perillä käyttämiemme ja tuottamiemme kemiallisten materiaalien ympäristö- ja terveys- ja turvallisuusvaikutuksista niiden koko elinkaaren puitteissa ja huolehtia ja viestittää niistä.

Pyrimme suojelemaan työntekijöitämme, tuotteidemme käyttäjiä ja ympäristöä käyttämällä mahdollisimman turvallisia kemiallisia tuotteita ja prosesseja voidaksemme näin saavuttaa tarvittavan teknisen suorituskyvyn. Sitoutumisemme tuotevastuuseen on avainasemassa kestävyysasialistallamme.

Tämä tarkoittaa seuraavaa:

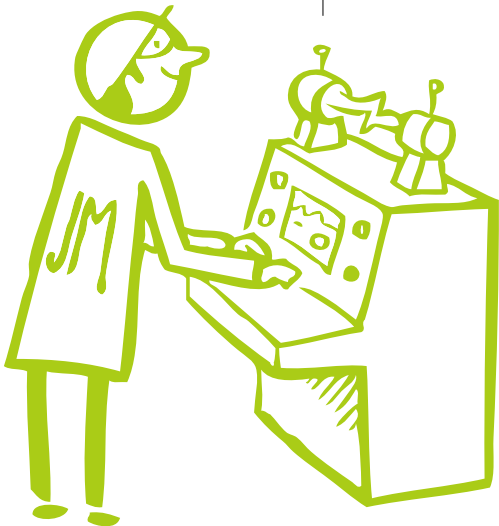
- tunnistamme ja ymmärrämme toimipaikkojemme toimintaan liittyvien kemikaalien vaarat terveydelle, turvallisuudelle ja ympäristölle
- viestitämme selkeästi vaaroista, jotka liittyvät toimipaikkojemme toimintaan liittyvistä kemikaaleista
- olemme omaksuneet elinkaariajattelutavan liittyen tuotteisiimme, ja että arvioimme niiden terveys-, turvallisuus- ja ympäristövaikutuksia kussakin vaiheessa: tutkimusvaiheessa, kehittämisvaiheessa, kaupallistamisvaiheessa ja lopettaessamme niiden tuottamisen
- haemme tilaisuuksia korvata vaarallisia kemikaaleja ja tuotteita teknisesti vastaavilla (tai paremmilla, mutta samalla myös turvallisemmilla) vaihtoehdoilla
- varmistamme, että noudatamme kaikkia kemikaaleihin liittyviä lakeja, joita sovelletaan yhtiömme toimintaan, ostoihimme, materiaalien käsittelyyn ja toimitukseen.





Työntekijänä:

- varmistan, että olen tietoinen käsittelemiini kemikaaleihin liittyvistä vaaroista
- olen tarkkaavainen kemiallisten tuotteiden todellisen tai potentiaalisen vaarallisen käsittely/käytön aiheuttamien tilanteiden suhteen
- en osta, en valmista enkä toimita eteenpäin kemiallisia tuotteita ilman että ensin suoritan asianmukaiset turva-arvioinnit ja määräysten mukaiset tarkastukset.



Miten SINÄ toimisit?



K.

Avainasemassa olevalle raaka-aineelle on löydetty halvempi vaihtoehtoinen toimittaja. Toimittajiin sovellettava pätevyysmenettely on tuonut esille epävarmuusseikkoja koskien tämän vaihtoehdoisen toimittajan vaatimustenmukaisuutta liittyen kemikaalien rekisteröintivaatimusten noudattamiseen toimittajan kotimaassa. Johnson Matthey -yhtiö ei ole veloitettu noudattamaan kyseisessä maassa voimassa olevia vaatimuksia.

V.

Olemme yhtiönä sitoutuneet noudattamaan kaikkia sovellettavia määräyksiä emmekä voi asioida sellaisten toimittajien kanssa, jotka eivät noudata lakia. Keskustele lakien asettamista vaatimuksista kyseisen toimittajan kanssa. Jos toimittaja ei noudata lain asettamia sovellettavia vaatimuksia, meidän täytyy löytää joku toinen toimittaja.

K.

Olet suunnitellut vaihtoehtoista valmistusprosessia, joka kuluttaa merkittävästi vähemmän vaarallista raaka-ainetta kuin meidän nykyinen prosessimme, ja haluat laajentaa prosessia. Kuitenkin sinulla on joitakin huolia sen suhteen, että prosessi saattaa tuottaa vieläkin vaarallisempia jätteenä.

V.

Johnson Matthey -yhtiössä tuotevastuussa on pyrittävä huomioimaan tuotteen elinkaaren kaikki vaiheet, mukaan lukien ne sivutuotteet ja jätteet, joita valmistusprosessimme tuottavat. Tehdessäsi päätöksen laajentaa prosessia, sinun on huomioitava raaka-aineiden vaarallisuusprofiilit, väli- ja lopputuotteet sekä jätteet, altistumisen estämiseksi tarvittavat toimenpiteet ja miten jätehuolto järjestetään.



Johnson Matthey -yhtiön ydinarvot liittyen tähän osioon:

- Terveys ja turvallisuus ovat etusijalla
- Rehellisyys
- Kyvykyys ja innovaatio
- Best of Big and Small



Lisää apua ja lisätietoja

- myJM Product Stewardship -sivusto
- Group Product Stewardship -johtaja
- Site and Divisional Product Stewardship -tiimi

Johnson Matthey -yhtiössä me uskomme, että investoiminen toimipaikkojemme ja tuotantolaitostemme paikalliseen yhteisöön on keskeinen osa meidän yhteiskunnallista sitoutumistamme.

Meillä on tärkeä tehtävä edistää sosioekonomista kehitystä paikallisissa yhteisöissä. Ei vain työnantajana vaan myös yhteistyön sekä taloudellisten ja ei-taloudellisten investointien muodossa. Lisäksi tavoitteenamme on tukea liiketoimintamme kasvua edistämällä eri tieteitä nuorten koulutuksessa. Saavuttaakseen nämä tavoitteet, Johnson Matthey -yhtiö kannustaa kaikkia yksiköitään ryhtymään yhteisöihinsä kohdistuviin investointiohjelmiin.

Yhtiömme Group Community Investment Policy (suom. yhteisöinvestointi) -käytäntö tuo esille ne toimenpiteet ja saajatahot, joita me tuemme, ja kriteeristön, jota on noudatettava, jotta hyväntekeväisyysponnistelumme ja panoksemme eivät olisi ristiriidassa Johnson Matthey -yhtiön laajempien käytäntöjen kanssa ja että ne eivät vahingoittaisi mainettamme.



Työntekijänä:

- voin osallistua työpaikkani paikallisen yhteisön investointiohjelmaan vapaaehtoistyöntekijänä paikallisessa yhteisössä tai hyväntekeväisyysjärjestössä tai osallistumalla varainhankintaan hyväntekeväisyystarkoituksiin
- varmistan, että noudatan Group Community Investment Policy (suom. Group-yhteisöinvestointi) -käytäntöä ennen kuin sitoudun mihinkään yhteisöinvestointiin tai hyväntekeväisyyslajoihin
- en kytke Johnson Matthey -yhtiötä mihinkään kansalaistoimintaan tai poliittiseen toimintaan, johon olen sitoutunut yksityishenkilönä.

Miten SINÄ toimisit?



K.

Avustusjärjestö, jonka toiminnassa olet osallisena, on kumppanina tieteitä edistävissä koulutusjärjestössä ja suunnittelee tiedenäyttelyä, joka pidettäisiin paikallisessa koulussa. Haluaisit ilmoittautua vapaaehtoiseksi, mutta tiedenäyttely pidetään arkipäivänä.

V.

Puhu esimiehesi kanssa ja kerro taustat tästä toiminnasta, että haluat osallistua, ja pyydä hänen hyväksyntänsä osallistumiselle.

K.

Johnson Matthey -yhtiö on äskettäin ostanut yrityksen, jonka palveluksessa olet, eikä sillä ole yhteisöinvestointiohjelmia. Olet halukas edistämään Johnson Matthey -yhtiön vaikutusta yhteisössänne.

V.

Puhu esimiehesi ja Group Corporate Communications -osaston edustajan kanssa tällaisen ohjelman käynnistämisestä. Riippuen haluamastasi osallistumistasosta, sinun kannattaa ehkä pyrkiä siihen, että sinut nimitettäisiin 'yhteisömestariksi', jolloin toimisit työpaikkasi pääasiallisena yhteyshenkilönä yhteisöinvestointiasioissa.



Johnson Matthey -yhtiön ydinarvot liittyen tähän osioon:

- Terveys ja turvallisuus ovat etusijalla
- Rehellisyys
- Vapaus toimia
- Best of Big and Small



Lisää apua ja lisätietoja

- Group Community Investment Policy -yhteisöinvestointikäytäntö
- Johnson Matthey -yhtiön North America Community Investment Volunteering Policy (suom. Pohjois-Amerikan yhteisöinvestointeihin liittyvä vapaaehtoisikäytäntö)
- Business Site Community Champion (suom. Liiketoimintapaikan yhteisömestari)
- Group Investor Relations and Corporate Communications -osasto